

TOIMINNALLISET ALUEET JA KASVUVYÖHYKKEET SUOMESSA (ToKaSu)

VNK TEAS hanke

Ohjausryhmän kokous | 23.8.2016

MDI

Alueprofiileihin on koottu perustietoa Suomen alueista, maa- ja seutukunnista, sekä niiden kehityksestä ja kehittämisestä.



ALUEPROFIILIT **2016**

- *Kansallisen kehityksen analyysi*
- *18 manner-suomen maakuntaa ja 67 seutukuntaa (36 kaupunkiseutua, 31 maaseutumaista seutua)*
- *Lähes 20 aluekehitystä ja sen dynamiikkaa kuvaavaa muuttujaa*
 - *Alueiden tyypittely*
 - *Selittävät kartat, tilastot, kuvaajat*
 - *Alueiden välinen vertailu*
- *Aluekehittämisen painotukset (maakunnat, suurimmat kaupungit, maaseutualueet)*
- *Aluekehityksen (2008-2016) arvosanat seuduille*



ALUEPROFIILIT **2016**

Tieto on tarkoitettu käyttöön.

Toivottavasti se antaa alueille parempaa tietoa omasta ja muiden kehityksestä.

Vertailun vivuttava voima on suuri.

Tiedon pohjalta löydetään vertailukohtia ja rakennetaan yhteyksiä, verkosto.

Tiedon kautta saadaan ymmärryksen lisäksi potkua oman alueen kehittämiseen.



ALUEPROFIILIT 2016

UUSIMAA

HELSINGIN SEUTUKUNTA
LOUVISAN SEUTUKUNTA
PORVOON SEUTUKUNTA
RAASEPORIN SEUTUKUNTA

- 1 KASVUN MAHDOLLISUUDET** Metropolialueen älykäs erikoistuminen sekä tietotekniikan, avoimen datan, osallisuuden ja uusien innovaatioalustojen tarjoamien mahdollisuuksien hyödyntäminen palvelujen tarjonnassa ja yritystoiminnassa.
- 2 TOIMIVA ARKI** Viisas ja sujuva liikkuminen, viihtyisä asuminen ja elinympäristö, hyvä työ, maahanmuutto ja kotoutuminen, paikallisuus, lähidemokratia ja nuorten osallistuminen.
- 3 KESTÄVÄ LUONNONTALOUS** Monimuotoinen luonto ja luonnonvarat, vesien ja Itämeren tilan parantaminen, ympäristöviisaat elintavat sekä hiilineutraali Uusimaa.

ELINKEINO- JA INNOVAATIOPOLITIIKAN PAINOPISTEVALINNAT

- Luova talous ja luova osaaminen (media- ja peliala nopeasti kasvavina kansainvälisiä kasvualoina ja digitaaliseen talouteen siirtyminen tuo kokonaisuutena uuden kasvun mahdollisuuden Uudellemaalle)
- Ympäristöliiketoiminta (cleantech): resurssitehokasta toimintatapa toimialasta riippumatta.
- Urbaani ruokahuolto: elintarvikkeiden aiheuttaman ympäristökuormituksen vähentäminen ja lähiruuan markkinaosuuden kasvattaminen

MAASEUTUALUEIDEN PAINOTUKSET

MAASEUDUN KEHITTÄMISYHDISTYS SILMU RY

- Yritystoiminta ja työllisyys
- Elinvoimaiset kylät
- Ympäristö ja luonto
- Saaristo

POMOVÄST RF

- Luonto kehittämismahdollisuutena
- Paikallisuus voimavarana
- Nuoret Länsi-Uudenmaan tulevaisuutena

EMO ETELÄISEN MAASEUDUN OSAAJAT RY

- Sosiaalinen pääoma ja osallisuus
- Hyvä arki ja asuminen
- Lapset ja nuoret osana yhteisöä
- Yrittäjyydellä kestävää kasvua

SUURIMPIEN KAUPUNKIEN KEHITTÄMISEN AJANKOHTAISET

HELSINKI

- Hallinto: kaupungin johtamisjärjestelmä sekä erillisratkaisut maakuntaudistuksessa
- Elinkeinoelämä ja osaaminen; työttömyystilanteen parantaminen (ratkaisut kysynnän ja tarjonnan kohtaanto-ongelmaan)
- Liikennematkaisu ja yleiskaava
- Toimintaympäristö ja vetovoima: markkinointistrategia ja brändikonsepti
- Aktivismi (esim. Helsinki lab, käyttäjälähtöinen kehittäminen ja muotoilu)

ESPOO

- Länsimetro ja siihen liittyvät investoinnit ja vaikutusten ennakointi.
- Sote ja itsehallinto (erityisratkaisut)
- Aalto-yliopiston kampuksen vahvistuminen (kansallisesti merkittävä lokaatio)
- Aktivismi ja joukkoistamisen työkalut (uudenlainen yhteisöllinen tekeminen)
- Kiertotalous

VANTAA

- Vilkaan muuttoliikkeen hallinta (väyläratkaisujen yhteydessä tullut kaavoitusveloite realisointuminen: kaavoitettujen työpaikka-alueiden ja kehäradan tuoman liikerakentamisen hyödyntäminen)
- Osaamisintensiivisten työpaikkojen tukeminen
- Aktivismi ja co-design (esim. Myyrmäki)

PORVOO

- Ympäristöliiketoiminta (erit. sähköinen talotekniikka ja energiatuotanto).
- Hyvinvointi ja sote-alan yrittäjyys kasvualana
- Kasvuyritykset

HYVINKÄÄ

- Uuden kunnan rooli (maakunta- ja soteudistus) ja talous
- Työttömyyden vähentäminen ja talouden tasapainottaminen.
- Kiinan suuntaan viritelty yhteistyötä (esim. uusi ystävyyskaupunkisopimus).
- Elinkeino-ohjelmassa teemoja ovat erityisesti markkinointi (yritystontit), luontomatkailuyrittäjyys, nostamiseen liittyvä klusteri.

KERAVA

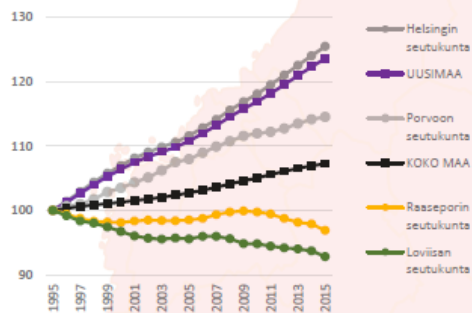
- Saavutettavuus (väyläinfra ja logistiikka)
- Soten eteen tehdään erillistä selvitystä ja vahvaa työtä
- Ei erityisiä toimialakohtaisia valintoja

UUSIMAA

HELSINGIN SEUTUKUNTA
LOVIISAN SEUTUKUNTA
PORVOON SEUTUKUNTA
RAASEPORIN SEUTUKUNTA

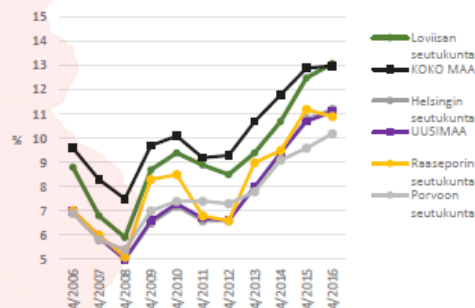
		1995	2008	uusien tieto	muutos 08-uusin
väkiluku	UUSIMAA	1 310 680	1 501 511	2015: 1 620 261	7,9 %
	maakuntien vertailu	1/18	1/18	1/18	1/18
työttömien työnhakijoiden osuus työvoimasta	UUSIMAA		2/2008: 5 %	2/2016: 11,1 %	6,1 %-yks.
	maakuntien vertailu		2/18	4/18	16/18
BKT/asukas	UUSIMAA	2000: 36 224 €	48 767 €	2013: 49 168 €	400 €
	maakuntien vertailu	1/18	1/18	1/18	13/18

VÄESTÖ



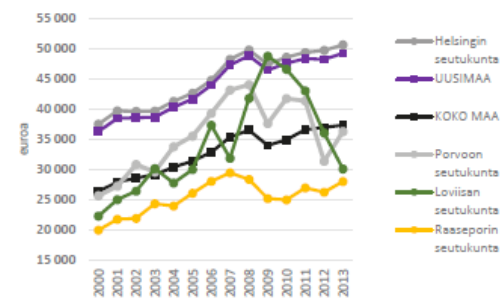
Väestönkehitys 1995–2015 (1995=100). Lähde: Tilastokeskus

TYÖTTÖMÄT TYÖNHAKIJAT



Työttömien osuus työvoimasta huhtikuussa 2006–2016. Lähde: TEM ja Tilastokeskus

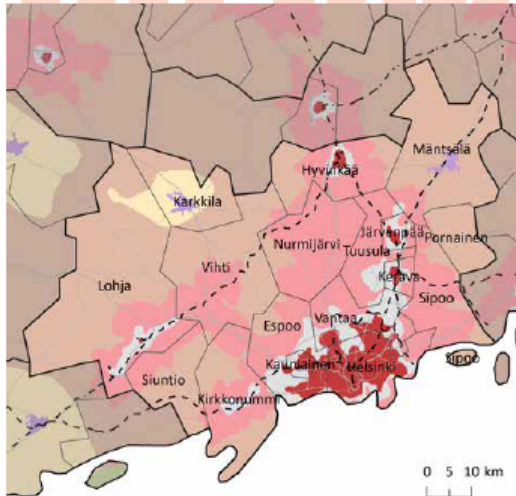
BKT / ASUKAS



Bruttokansantuote asukasta kohden 2000–2013. Lähde: Tilastokeskus

SEUTUSIVU

HELSINGIN SEUTUKUNTA



1 483 084 koko seutukunta
 918 339 sisempi kaupunkialue
 341 613 ulompi kaupunkialue
 132 636 kaupungin kehysalue
 18 707 maaseudun paikalliskeskus
 40 009 kaupungin läheinen maaseutu
 1 335 ydinmaaseutu
 3 harvaan asuttu maaseutu
 30 442 koordinaattitieto puuttuu

— seuturaja
 — kuntaraja
 — maantiet
 - - rautatie

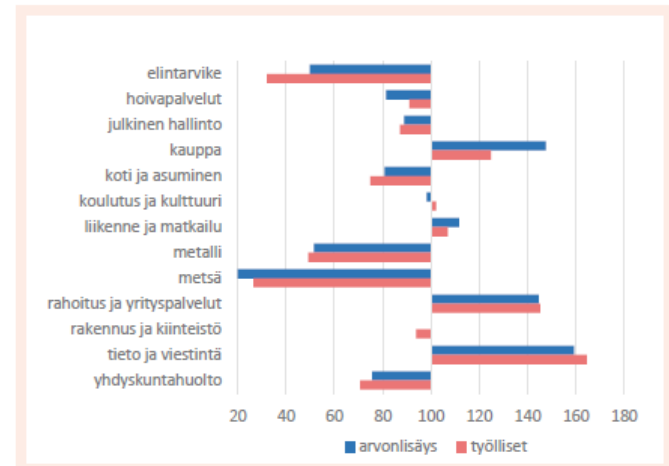
Väestö
 kaupunki- ja
 maaseutu-
 alueilla 2014.

Lähteet: SYKE, Ukkonenvirasto, Tilastokeskus

Väestö		1995	2008	uusin tieto	muutos 08-uusin
väkiluku	keskuskunnat	1 030 281	1 177 042	2015: 1 282 624	9,0 %
	kehyskunnat	165 230	204 752	2015: 217 770	6,4 %
	Helsingin seutukunta	1 195 511	1 381 794	2015: 1 500 394	8,6 %
	seutukuntien vertailu	1/67	1/67	1/67	2/67
työikäisten osuus	keskuskunnat	70,4 %	70,8 %	2015: 67,8 %	-3 %-yks.
	kehyskunnat	67,4 %	65,9 %	2015: 63,3 %	-2,7 %-yks.
	Helsingin seutukunta	70,0 %	70,0 %	2015: 67,1 %	-2,9 %-yks.
	seutukuntien vertailu	1/67	1/67	1/67	5/67
muuttotase	keskuskunnat	9,8 %	6,3 %	2015*: 8,2 %	1,9 %-yks.
	kehyskunnat	-2 %	9,3 %	2015*: 3,3 %	-6 %-yks.
	Helsingin seutukunta	8,2 %	6,8 %	2015*: 7,5 %	0,7 %-yks.
	seutukuntien vertailu	2/67	5/67	1/67	22/67
vieraskielisten osuus	keskuskunnat	3,2 %	8,2 %	2014: 12,4 %	4,3 %-yks.
	kehyskunnat	1,0 %	2,3 %	2014: 3,9 %	1,6 %-yks.
	Helsingin seutukunta	2,9 %	7,3 %	2014: 11,2 %	3,9 %-yks.
	seutukuntien vertailu	1/67	1/67	1/67	1/67

*ennakkotieto

ARVONLISÄYS JA TYÖLLISET



Seudun arvonlisäys ja työlliset klusterittain vuonna 2013 sijaintiosuutensa suhteessa Manner-Suomeen (Manner-Suomi=100). Lähte: Tilastokeskus

Työssäkäyntikunta Helsinki	Työssäkäynti. Työllisten määrä.			Työssäkäyntiprosentti. Kunnassa työskentelevien osuus asuinkunnan työllisistä.		
	1995	2005	2013	1995	2005	2013
Helsinki	181 324	216 661	229 241	81,8	79,0	77,4
Kauniainen	1 387	1 486	1 520	40,0	40,9	39,5
Vantaa	34 198	40 080	39 434	44,5	42,4	39,2
Espoo	33 475	44 823	45 936	38,6	38,4	36,7
Sipoo	2 110	3 211	3 106	31,1	35,9	34,6
Kerava	4 638	5 403	5 062	35,6	33,3	30,8
Kirkkonummi	3 176	4 634	4 940	26,0	28,0	27,9
Järvenpää	4 344	5 687	5 327	29,5	30,4	27,8
Tuusula	3 371	5 056	4 947	27,4	29,8	27,1
Nurmijärvi	3 661	5 365	5 233	28,0	29,6	26,7

Työssäkäynti seudun merkittävimpään työpaikkakeskittymään. Lähte: Tilastokeskus

SEUTUVERTAILU

Taulukko 2. Kaupunkiseutujen vertailu

Sijointus	Aluekehityksen kouluarvosana 2008–2016	Seutukunta	Typologia	Rakenne-muuttujat, järjestys	Dynaaminen 08-13, järjestys	Nopeat muuttujat 14-16, järjestys
1	9,6	Vaasan seutukunta	B	1	3	13
2	9,5	Helsingin seutukunta	A	1	5	13
3	9,1	Turun seutukunta	B	3	5	4
4	9,0	Kuopion seutukunta	B	3	3	13
5	8,8	Porvoon seutukunta	A2	3	23	4
6	8,8	Tampereen seutukunta	B	3	16	13
7	8,7	Hämeenlinnan seutukunta	A2	3	23	13
7	8,7	Seinäjoen seutukunta	B	8	1	4
9	8,5	Oulun seutukunta	B	8	16	1
9	8,5	Kokkolan seutukunta	C	8	5	4
11	8,3	Lappeenrannan seutukunta	C	8	5	13
11	8,3	Rauman seutukunta	C	8	5	13
13	7,9	Jyväskylän seutukunta	B	13	16	1
13	7,9	Joensuun seutukunta	B	13	1	13
15	7,8	Lahden seutukunta	B	13	13	4
16	7,7	Pietarsaaren seutukunta	D	13	13	13
17	7,6	Porin seutukunta	B	13	5	26
18	7,5	Rovaniemen seutukunta	C	18	5	1
19	6,8	Kouvolan seutukunta	C	18	16	26
20	6,6	Riihimäen seutukunta	A2	20	16	4
20	6,6	Kajaanin seutukunta	C	20	16	4
22	6,4	Mikkelin seutukunta	C	20	5	26
23	6,3	Kemi-Tornion seutukunta	D	20	23	13
24	5,8	Etelä-Pirkanmaan seutukunta	E	25	27	4
25	5,8	Vakka-Suomen seutukunta	E	25	30	4
25	5,8	Raaseporin seutukunta	E	20	35	33
27	5,6	Kotkan-Haminan seutukunta	C	25	23	26
27	5,6	Ylä-Savon seutukunta	D	25	13	33
29	5,2	Jämsän seutukunta	E	25	35	33
30	5,1	Forssan seutukunta	E	30	27	13
31	5,0	Äänekosken seutukunta	E	30	30	13
31	5,0	Raahen seutukunta	E	30	30	13
33	4,8	Salon seutukunta	D	30	30	26
34	4,8	Imatran seutukunta	D	30	27	33
35	4,5	Savonlinnan seutukunta	D	35	16	26
36	4,3	Varkauden seutukunta	D	35	30	26

Taulukko 3. Maaseutumaisten seutujen vertailu

Sijointus	Aluekehityksen kouluarvosana 2008–2016	Seutukunta	Typologia	Rakenne-muuttujat, järjestys	Dynaaminen 08-13, järjestys	Nopeat muuttujat 14-16, järjestys
1	9,6	Ylivieskan seutukunta	M1	1	1	1
2	9,4	Äboland-Turunmaan seutukunta	M1	1	4	1
3	9,3	Syösterbottenin seutukunta	M2	1	4	5
4	9,0	Loimaan seutukunta	M2	1	4	9
4	9,0	Loivisan seutukunta	M1	1	4	9
6	8,4	Tunturi-Lapin seutukunta	M2	6	1	1
6	8,4	Pohjois-Lapin seutukunta	M1	6	1	1
8	7,5	Lounais-Pirkanmaan seutukunta	M1	6	8	17
8	7,5	Pohjois-Satakunnan seutukunta	M2	6	8	17
10	6,8	Nivala-Haapajärven seutukunta	M2	10	8	9
11	6,7	Pieksämäen seutukunta	M1	10	13	9
12	6,3	Kollisissa seutukunta	M1	12	19	5
13	6,2	Luoteis-Pirkanmaan seutukunta	M2	12	8	9
14	6,1	Kyrönmaan seutukunta	M1	12	13	9
15	6,0	Kuusikuntien seutukunta	M2	12	8	17
16	6,0	Suopohjan seutukunta	M1	12	25	9
17	5,9	Kaustisen seutukunta	M2	12	13	17
18	5,9	Ylä-Pirkanmaan seutukunta	M1	12	19	17
19	5,7	Järvisuon seutukunta	M2	12	19	28
20	5,5	Pielisen Karjalan seutukunta	M1	20	13	17
20	5,5	Keuruun seutukunta	M1	20	13	17
22	5,3	Oulunkaaren seutukunta	M1	22	19	7
23	5,3	Itä-Lapin seutukunta	M2	22	25	7
24	5,1	Kehys-Kainuun seutukunta	M1	22	27	9
25	5,0	Haapaveden-Sitkalatvan seutukunta	M2	22	19	17
26	4,9	Saarjärven-Vittasaaren seutukunta	M2	22	27	17
27	4,7	Sisä-Savon seutukunta	M2	27	13	17
28	4,6	Keski-Karjalan seutukunta	M2	27	27	17
29	4,3	Joutsan seutukunta	M2	27	27	30
30	4,3	Torniolaakson seutukunta	M2	30	19	28
31	4,0	Koillis-Savon seutukunta	M2	30	27	30

KEHITTÄMISEN PAINOPISTEET

MAAKUNTAOHJELMAT

- Elinkeinoelämän uusiutuminen, osaamiskärkien vahvistaminen
- Osaamistarpeet ja niihin vastaaminen
- Terveyden ja hyvinvoinnin edistäminen
- Hyvä ja kestävä asuin- ja toimintaympäristö (ml. kestävä aluerakenne, saavutettavuus sekä luonnonympäristö)

ELINKEINO- JA INNOVAATIOPOLITIIKAN KÄRKITEEMAT

- Biotalous, cleantech ja kiertotalous (erit. puu- ja biojalostus, metsäteollisuus, uusiutuva energia ja energiateknologia, elintarvikkeet, jätteettömyys)
- ICT ja digitaalisuus
- Terveys ja hyvinvointi
- Luova talous

KAUPUNKISEUDUT

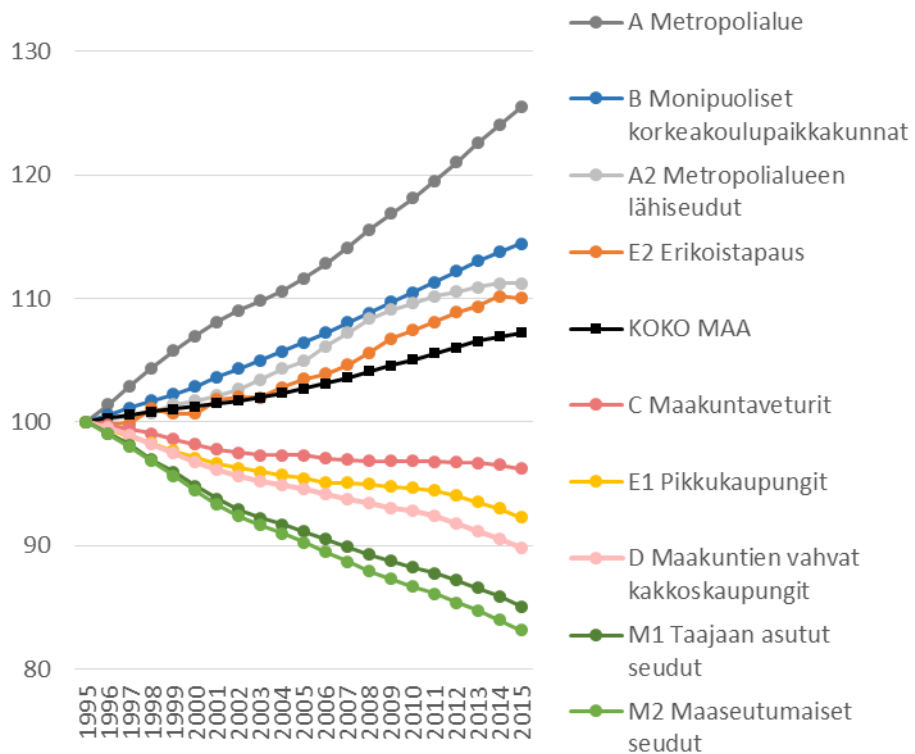
- Uusi kunta (elinvoima-, verkosto- ja kumppanuuskunta sekä osallisuuden ja aktivismin vahvistaminen)
- Työllisyyden edistäminen
- Elinkeinojen ja elinkeinorakenteen uudistuminen
- Saavutettavuus ja liikenneratkaisut
- Vetovoiman edistäminen: profilointi, aluemarkkinointi ja suorien (kansainvälisten) elinkeinoinvestointien houkuttelu, ydinkeskustan kehittäminen (investoinnit ja elävöittäminen), uudet kumppanuudet ja verkostot
- Kehittämisympäristöt ja innovaatioalustat

MAASEUTUALUEET

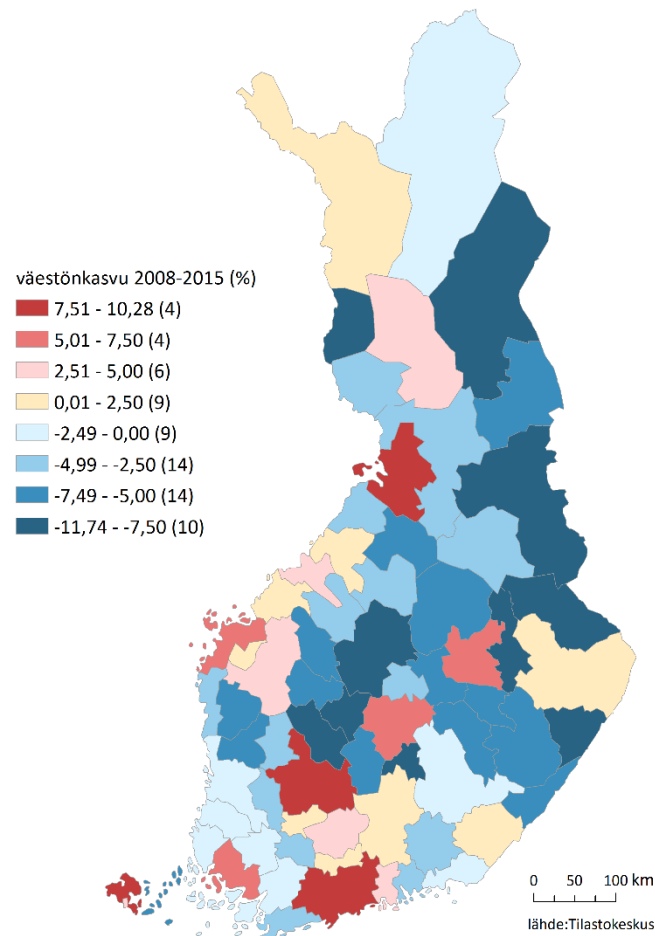
- Yrittäjyyden ja elinkeinotoiminnan aktivointi ja tukeminen (erit. pienyrittäjyys, perinteiset maaseutuelinkeinot ja matkailu)
- Arjen osallisuus, yhteisöllisyys ja paikallisuus
- Nuoret
- Elävät kylät ja toimivat palvelut
- Luonnon- ja kulttuuriympäristön kehittäminen ja säilyttäminen

Taulukko 1. Koonti eri alueiden kehittämisen painopisteistä.

Väestö

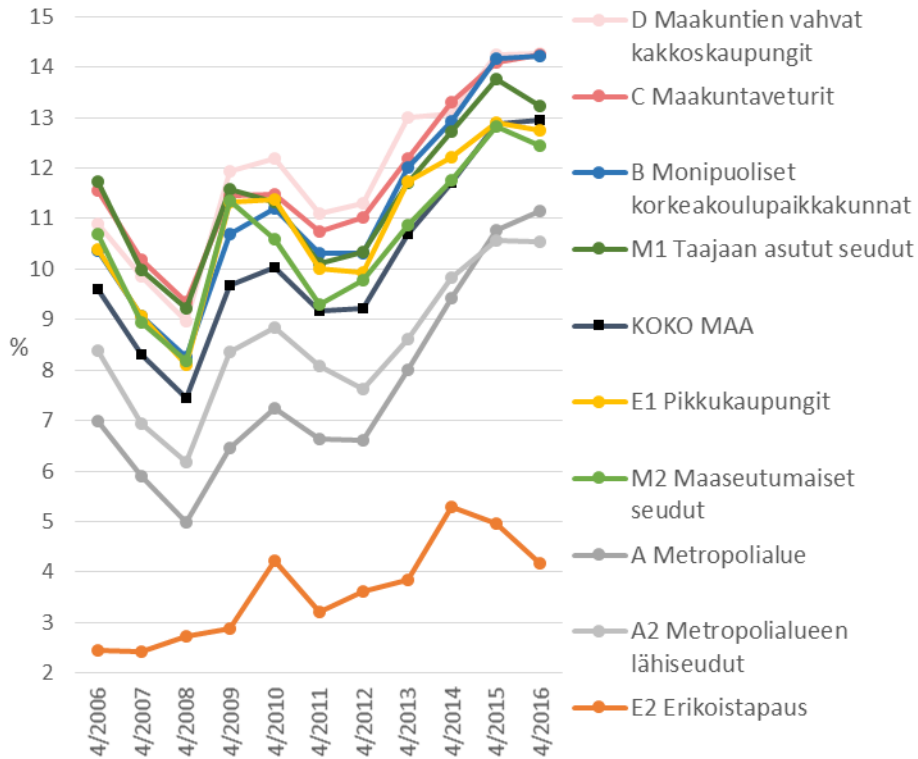


Väestönkehitys 1995-2015 (1995=100). Lähde: Tilastokeskus



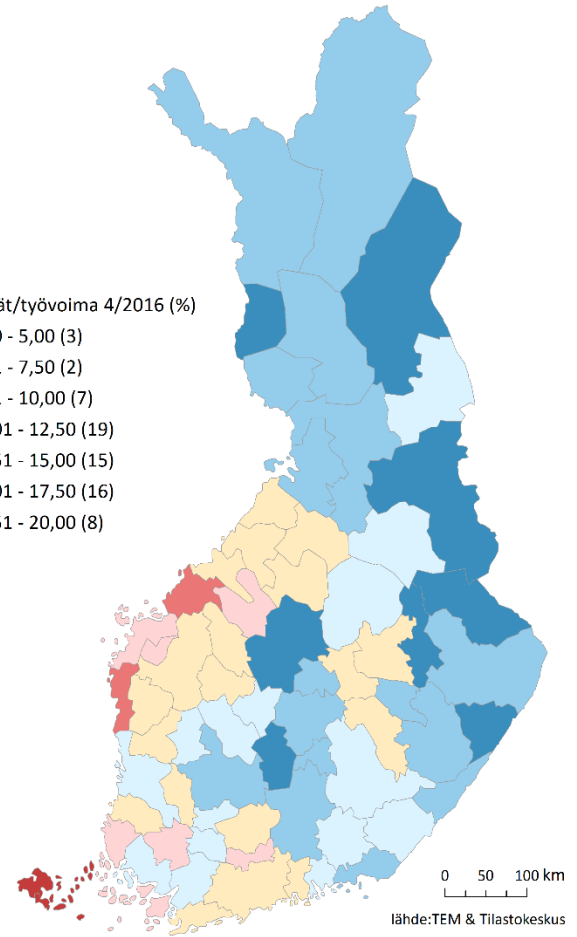
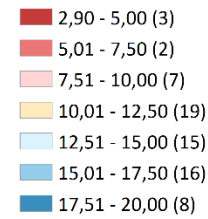
Väestönkehitys 2008-2015 (%). Lähde: Tilastokeskus

Työ



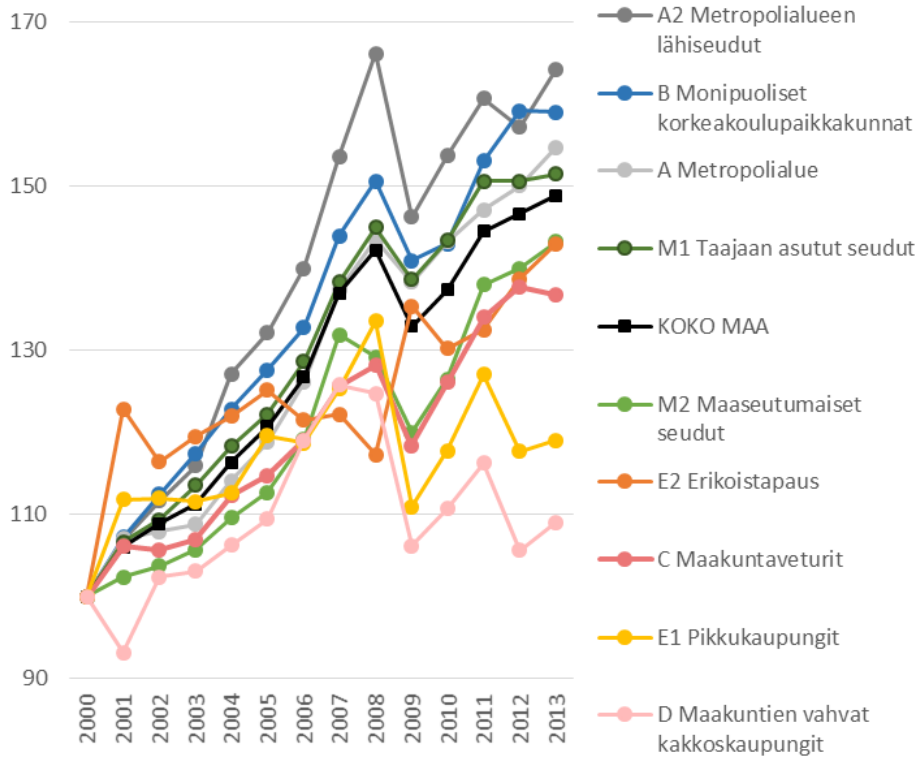
Työttömien työnhakijoiden osuus työvoimasta huhtikuu 2006 - huhtikuu 2016.
Lähde: TEM & Tilastokeskus

työttömät/työvoima 4/2016 (%)

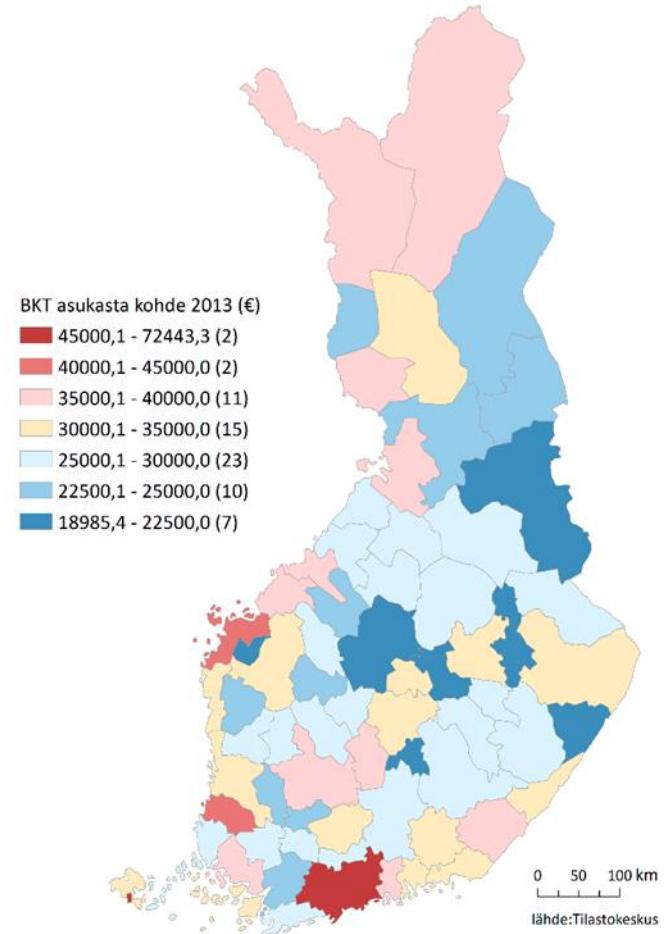


Työttömien työnhakijoiden osuus työvoimasta huhtikuussa 2016.
Lähde: Tilastokeskus & TEM

Aluetalous

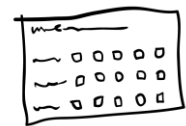


Bruttokansantuotteen kehitys 2000-2013 (2000=100). Lähde: Tilastokeskus

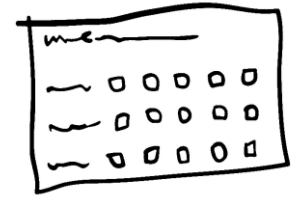


Bruttokansantuote asukasta kohden 2013. Lähde: Tilastokeskus

Tulevaisuuden kunta -kysely



TULEVAISUUDEN KUNTA -KYSELY



11 292 kyselyn vastaanottajaa Manner-Suomen **297** kunnasta

9 345 kunnanvaltuutettua

1 947 johtavalle viranhaltijalle

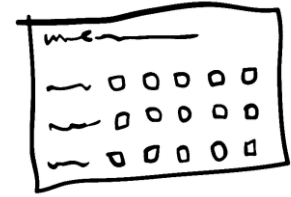
3507 vastaajaa (**3160** vastannut loppuun asti) **296** kunnasta

2630 kunnanvaltuutettua

877 johtavaa viranhaltijaa

27 % vastausprosentti

TULEVAISUUDEN KUNTA -KYSELY

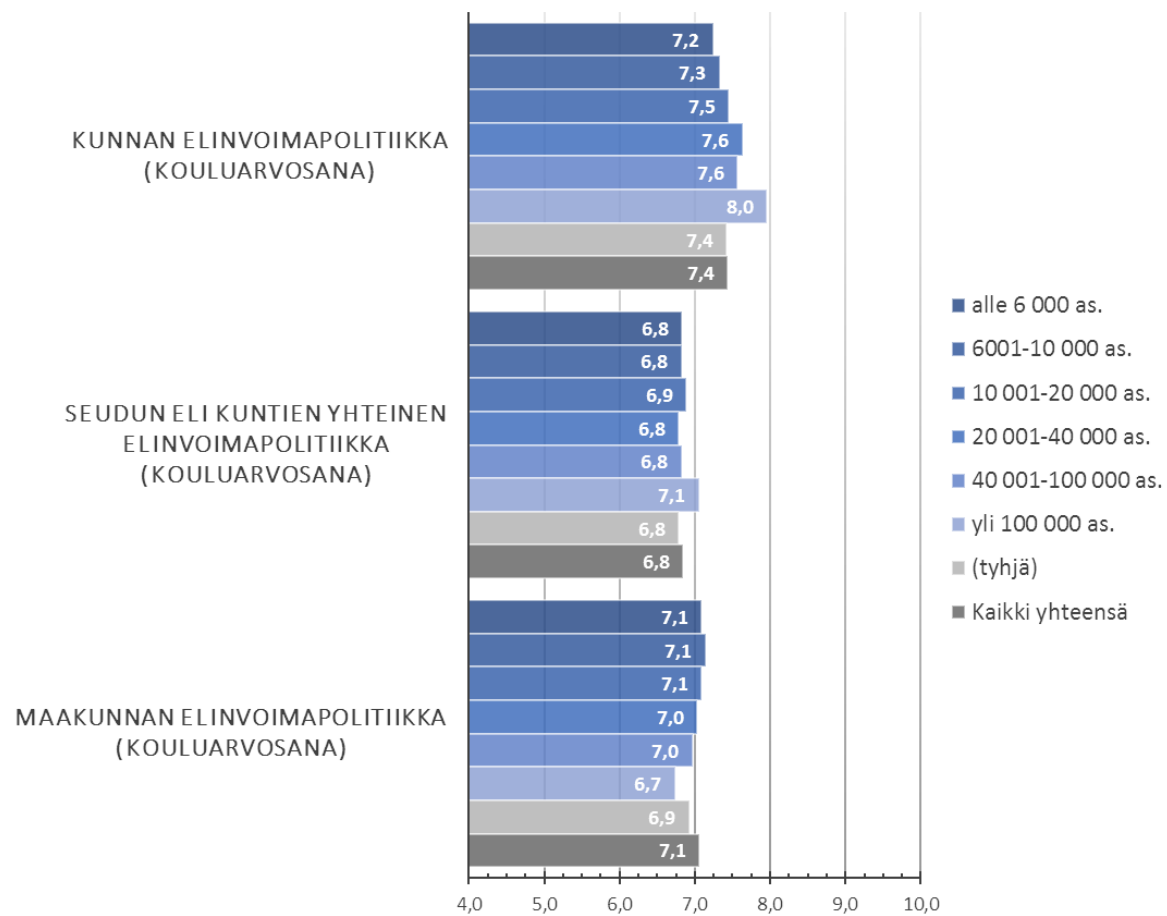


Kysely kartoitti seuraavia asioita:

1. **Kouluarvosana** oman kunnan, seudun ja maakunnan elinvoimapolitiikalle
2. **Kunnan kehittämistyön** tilannekuva
3. **Kunnan kehitysnäkymät** lähitulevaisuudessa (6kk) ja keskipitkällä aikavälillä (3-5 vuotta) sekä maakuntauudistuksen vaikutukset kunnan kehitysnäkyymiin
4. Millaisena **kunnan tulevaisuus** nähdään
5. Suurimmat **muutokset kuntien kehittämistyön luonteessa** ja korostuvat **tehtävät ja roolit** sekä **työnjako maakunnallisen tason kanssa**
6. Mihin kunnassa tulisi keskittyä **elinvoiman kehittämisen näkökulmasta**
7. **Toimivat käytännöt ja edelläkävijäkunnat digitalisaatiokokeiluissa**
8. Eri aluetasojen merkitys kuntien kehittämisen kannalta

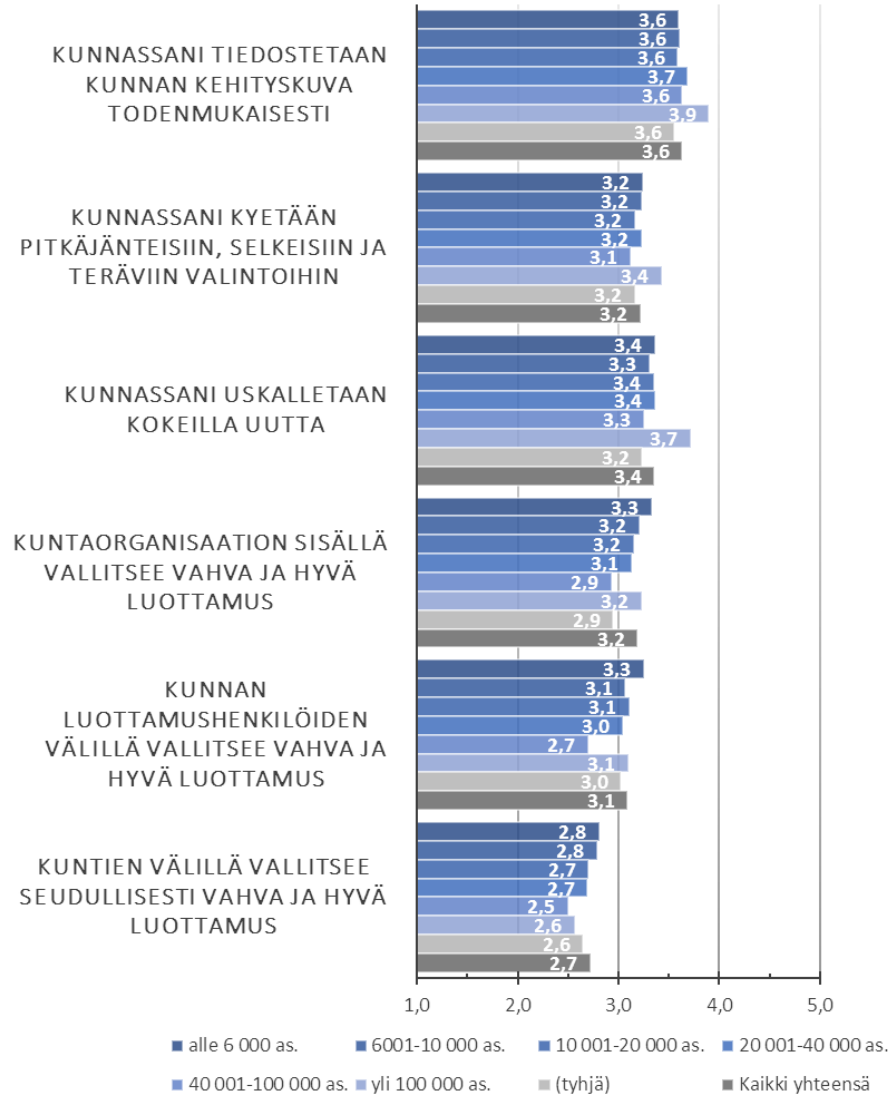
Kehittämisen nykytila

Minkä kouluarvosanan antaisit oman alueesi elinvoimapolitiikasta viimeisen viiden vuoden ajalta?



Arvioi kuntasi kehittämistä koskevia väittämiä

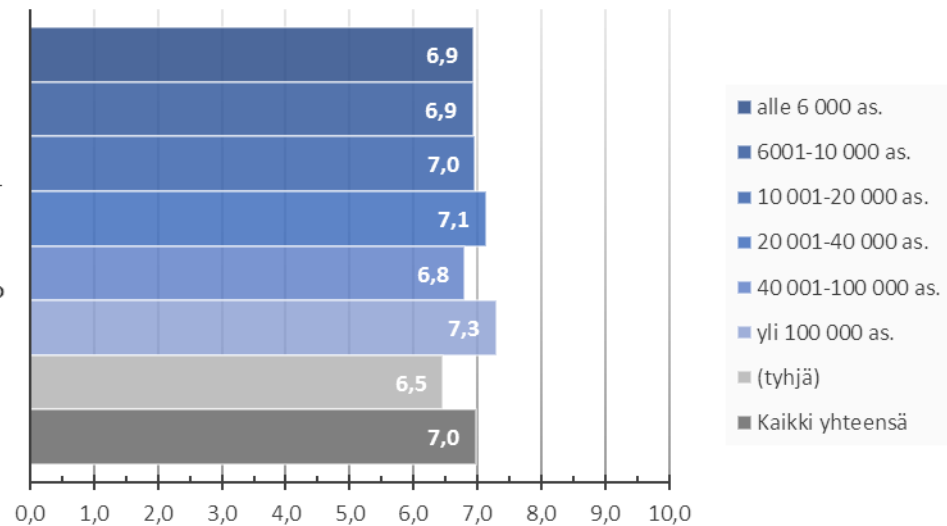
1 = täysin eri mieltä; 5 = täysin samaa mieltä



Kuinka todennäköisesti suosittelisit kuntaasi paikkana, jossa on mahdollisuus aidosti osallistua oman elinympäristön kehittämiseen?

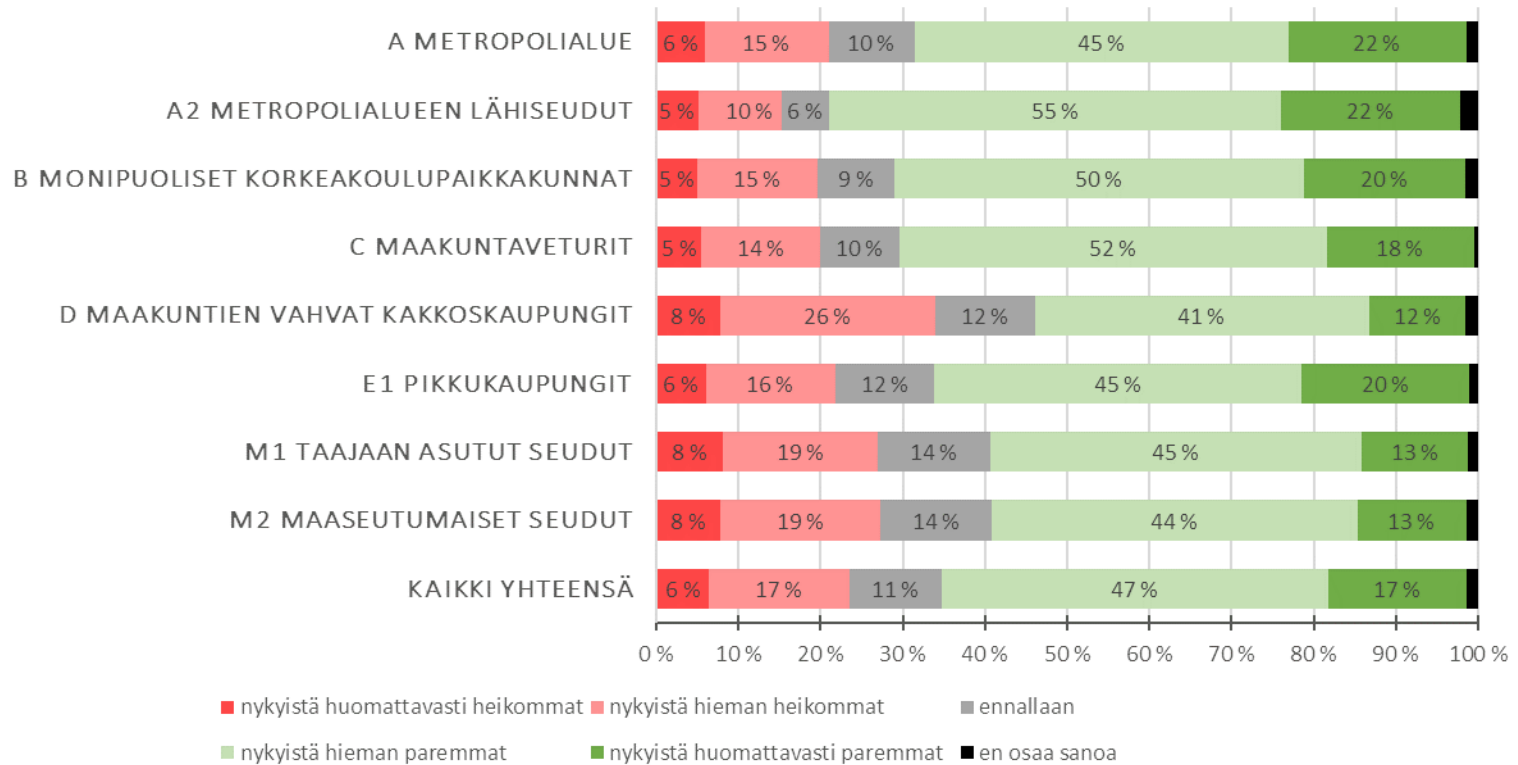
0 = Erittäin epätodennäköisesti, 10 = Erittäin todennäköisesti

KUINKA TODENNÄKÖISESTI SUOSITTELISIT KUNTAASI PAIKKANA, JOSSA ON MAHDOLLISUUS AIDOSTI OSALLISTUA OMAN ELINYMPÄRISTÖN KEHITTÄMISEEN?

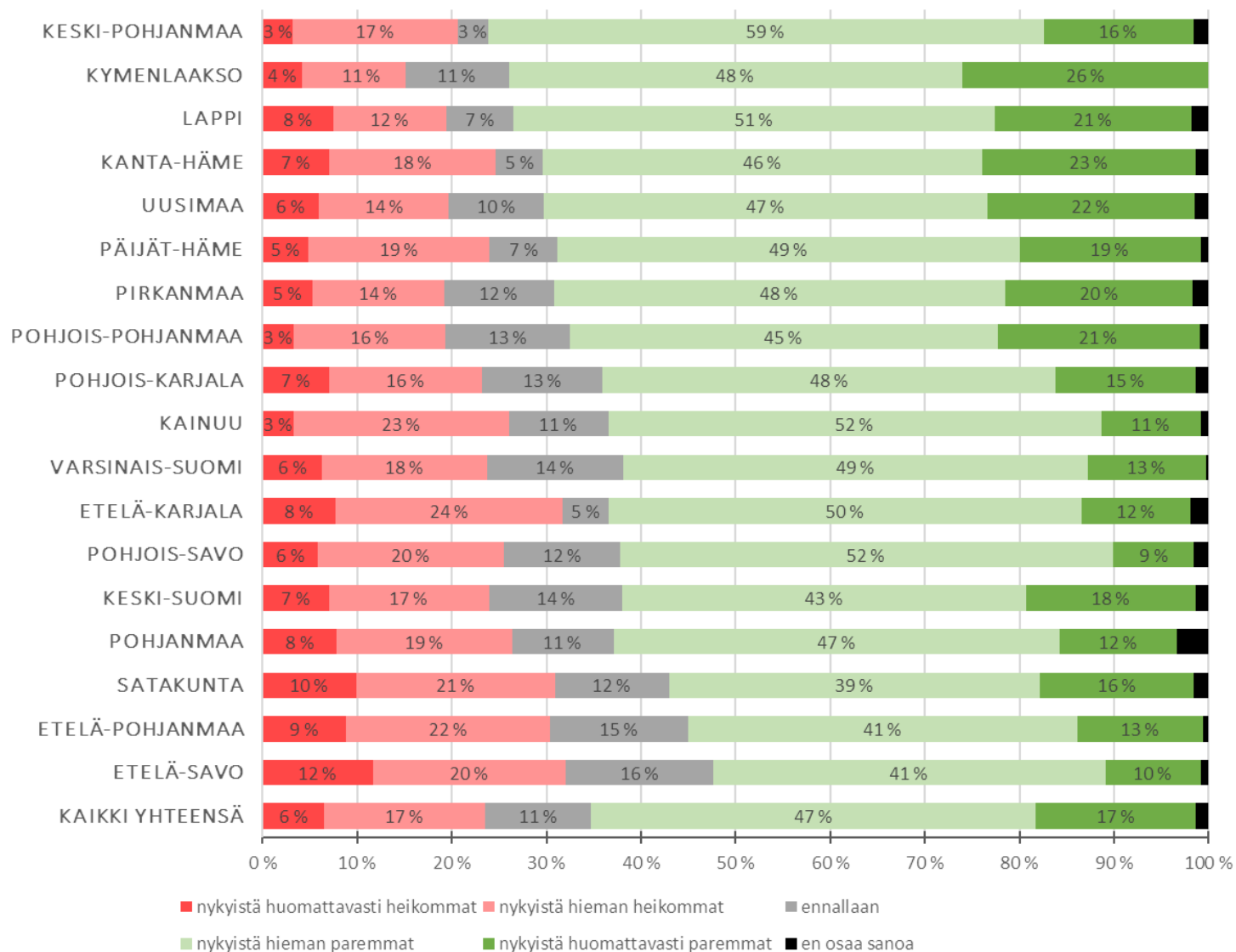


Kunnan kehitysnäkymät

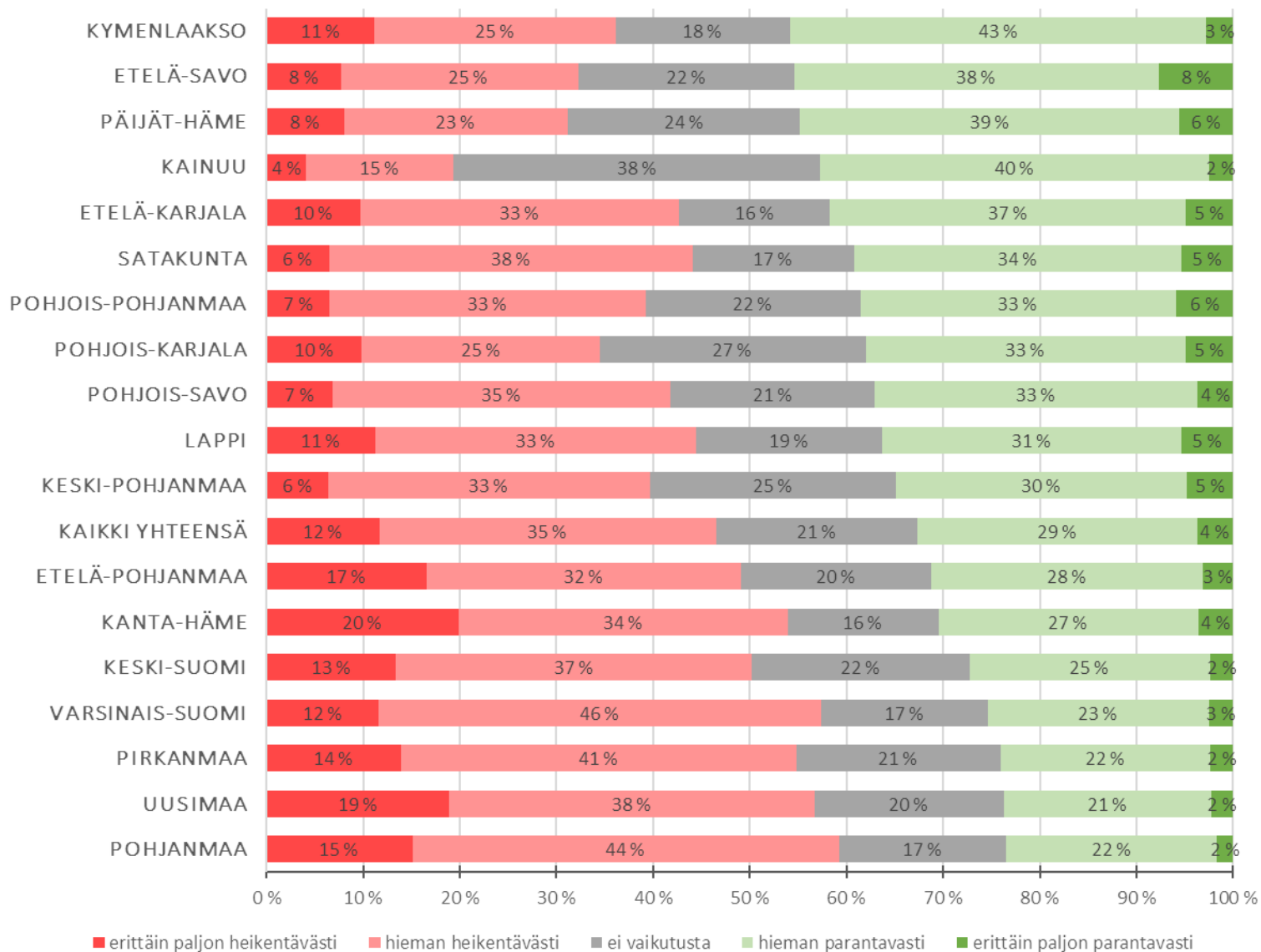
Kehitysnäkymät kunnassani 3-5 vuoden päästä ovat...



Kehitysnäkymät kunnassani 3-5 vuoden päästä ovat...

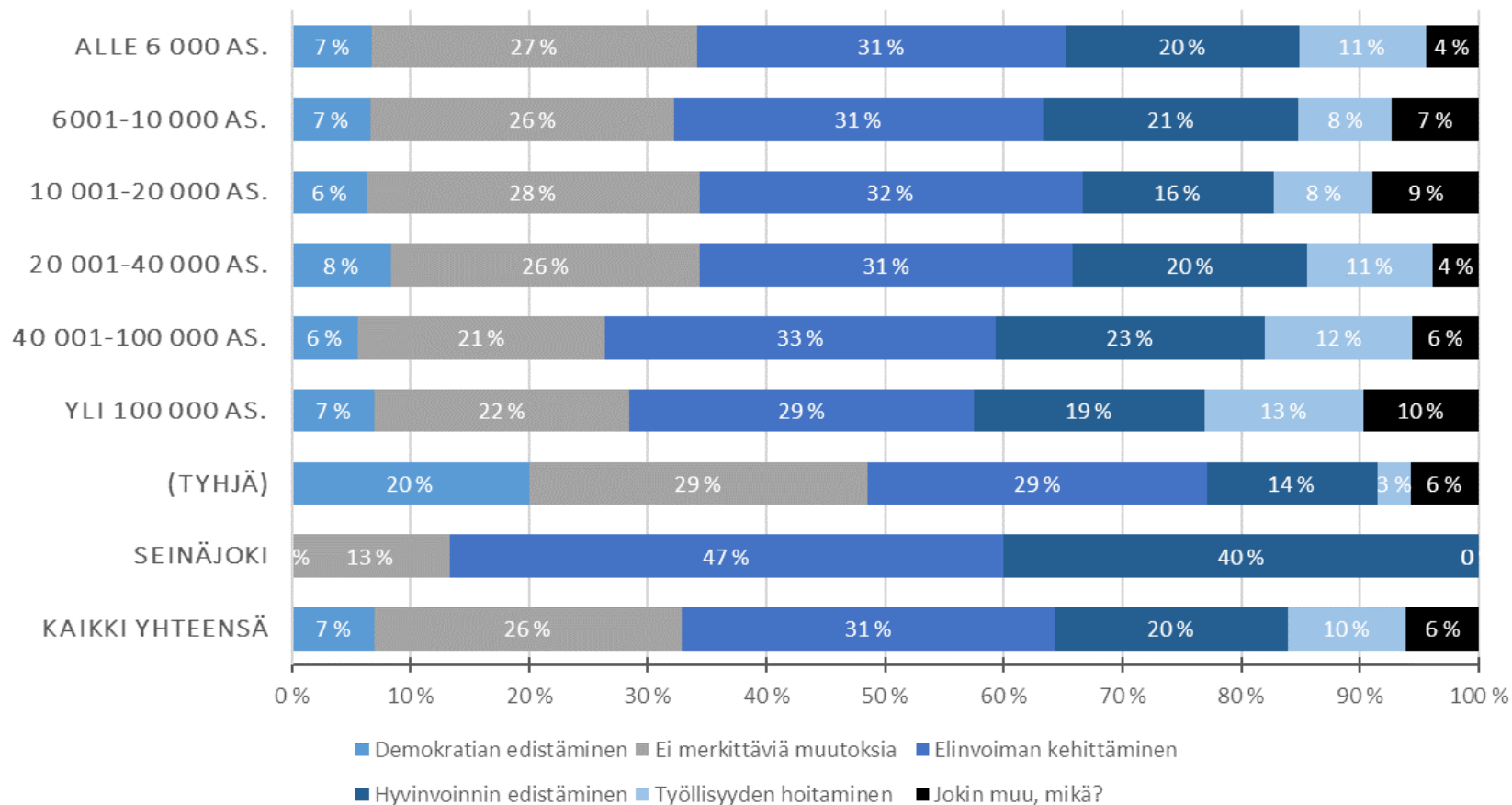


Maakuntaudistus tulee vaikuttamaan kuntani kehitysnäkymiin...

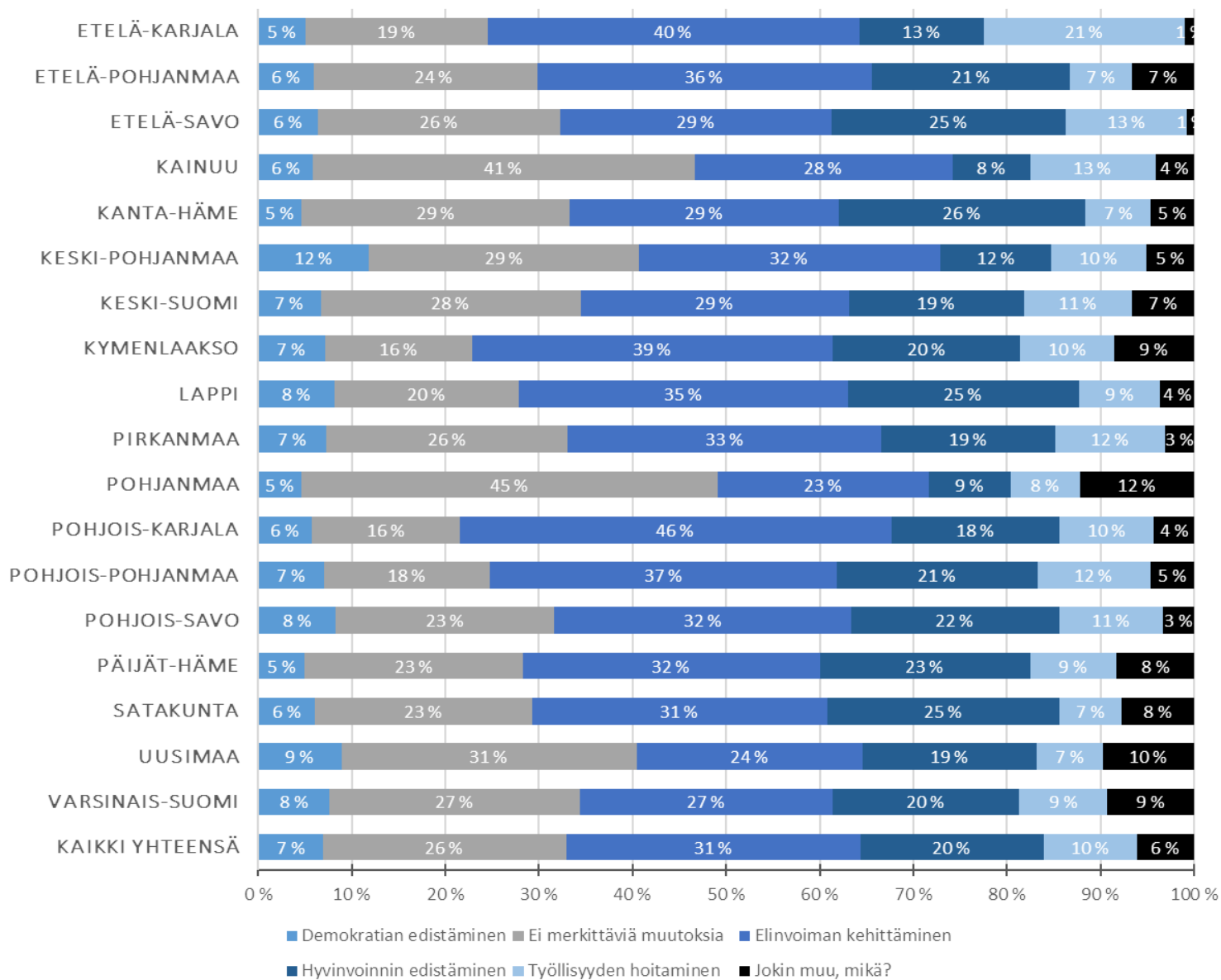


Tulevaisuuden kunta

Millä osa-alueella kunnassasi tapahtuu kaikkein merkittävin muutos maakuntaudistuksen myötä (sote-palveluiden lisäksi)? Voit valita vain yhden vaihtoehdon.

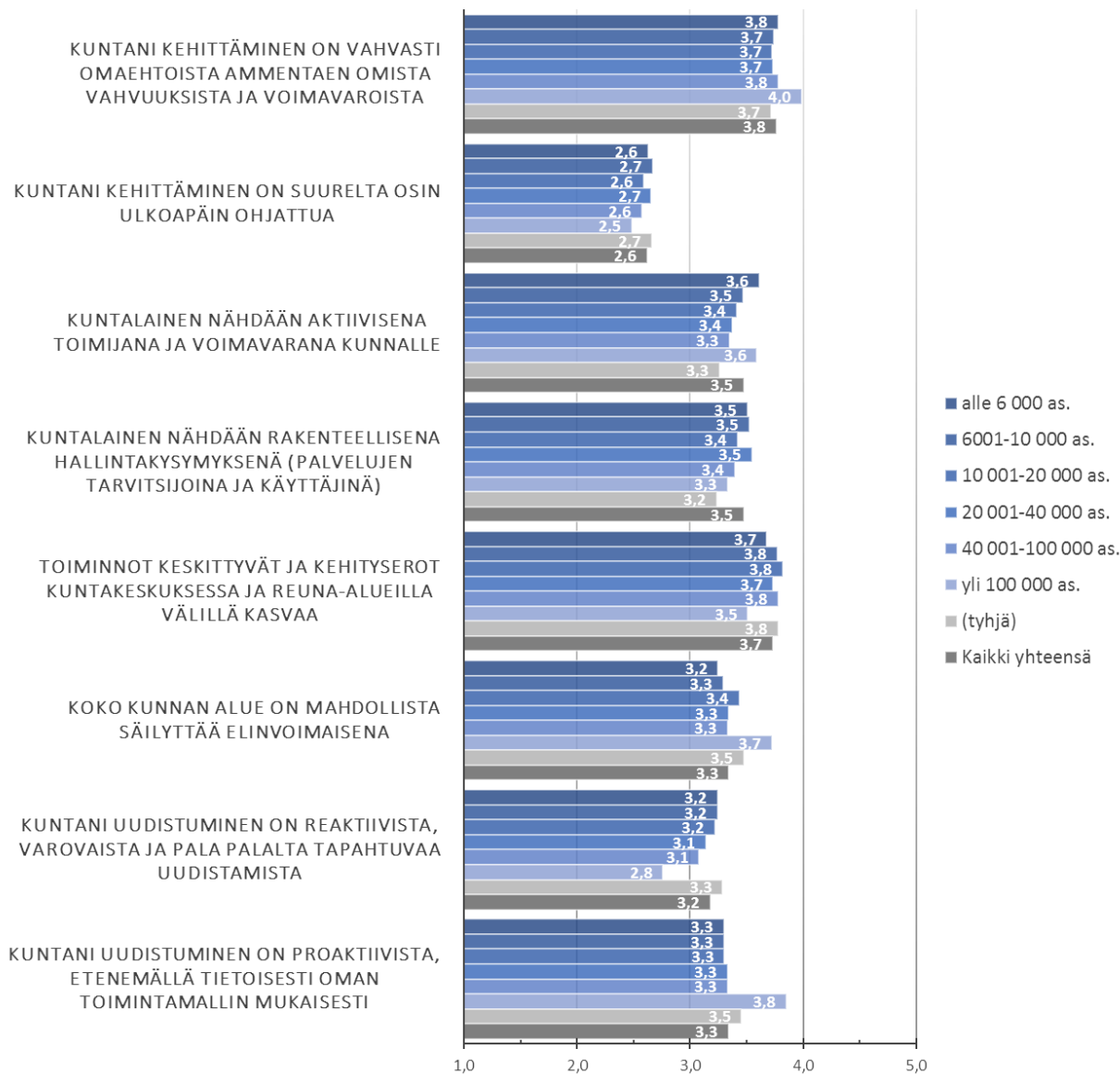


Millä osa-alueella kunnassasi tapahtuu kaikkein merkittävin muutos maakuntaudistuksen myötä (sote-palveluiden lisäksi)? Voit valita vain yhden vaihtoehdon.



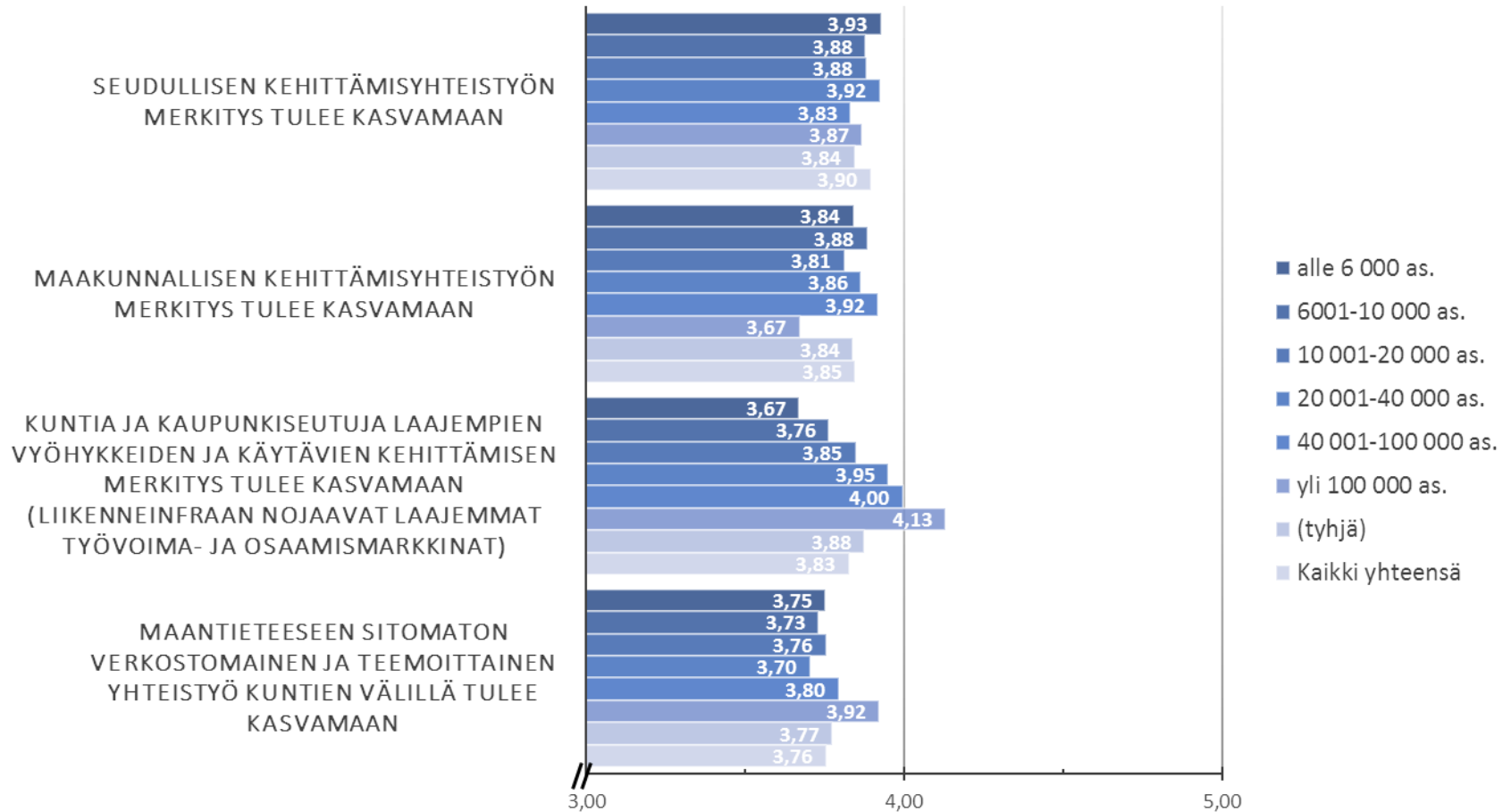
Millaisena näet kuntasi tulevaisuuden? Arvioi seuraavia väittämiä. (Lähde: Kuntaliitto, tulevaisuuden kuntakuvat)

1 = Täysin eri mieltä; 5 = Täysin samaa mieltä



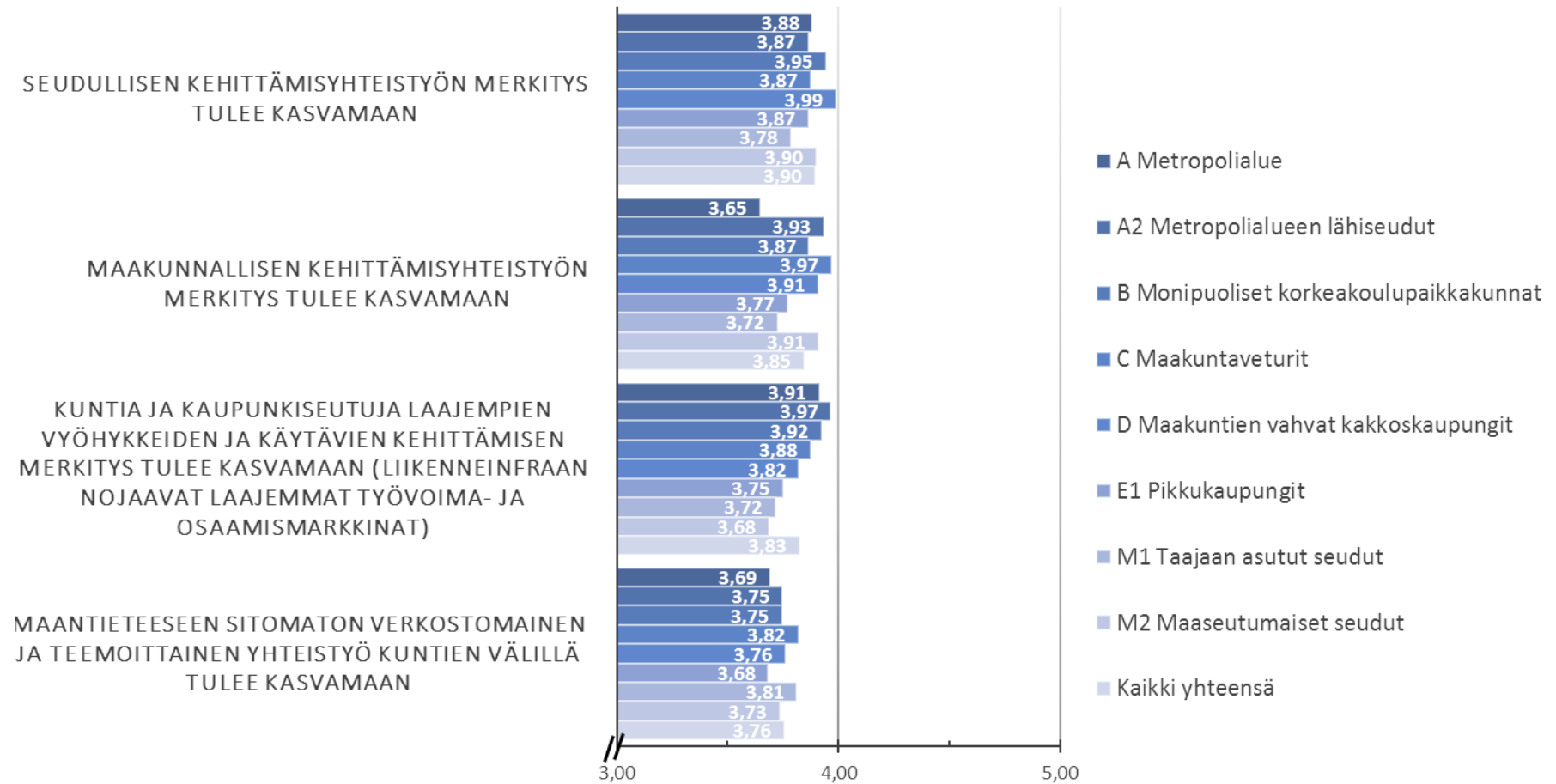
Arvio seuraavien kehittämistyön luonnetta koskevien muutosten merkitystä kuntasi kannalta.

1 = Täysin eri mieltä; 5 = Täysin samaa mieltä; (Huom! kaavion asteikko zoomattu)



Arvio seuraavien kehittämistyön luonnetta koskevien muutosten merkitystä kuntasi kannalta.

1 = Täysin eri mieltä; 5 = Täysin samaa mieltä; (Huom! kaavion asteikko zoomattu)



Haastattelukierros 39 kaupunkiseudulle:
kasvuvyöhykkeet ja verkostot osana
kaupungin strategista kehittämistä



Kasvuvyöhykkeet ja verkostot osana kaupungin strategista kehittämistä



Haastattelukierros 39 kaupunkiseudulle kaupunkien kehittämisestä vastaaville viranhaltijoille (kehittämisjohtaja / elinkeinojohtaja / kaupunginjohtaja):

39 haastateltavaa

39 haastattelua toteutettu

22 h 32 min keskustelua

Espoo
Hamina
Helsinki
Hyvinkää
Hämeenlinna
Iisalmi
Imatra
Joensuu
Jyväskylä
Jämsä
Järvenpää
Kajaani
Kemi

Kokkola
Kotka
Kouvola
Kuopio
Lahti
Lappeenranta
Mikkeli
Oulu
Pietarsaari
Pori
Porvoo
Raahe
Rauma

Riihimäki
Rovaniemi
Salo
Savonlinna
Seinäjoki
Tampere
Tornio
Turku
Uusikaupunki
Vaasa
Vantaa
Varkaus
Äänekoski

Tunnistettuja vyöhykkeitä

Kansalliset ja kansainväliset vyöhykkeet:

- Suomen kasvukäytävä
- Pohjoinen kasvukäytävä (E-18 vs. laajempi Etelä-Suomen kaupunkeja kytkevä yhteistyö)
- Perämerenkaari (Bothnian Corridor) + meripohjolakivyöhyke
- Arctic Europe -kasvuvyöhyke (Luulaja-Tromssa -yhteistyöstä ponnistanut vähemmän rajautuva Pohjoinen ulottuvuus)
- Etelä-Karjalasta Viipuri-Pietari – suuntainen vyöhyke
- Tornionlaakson vyöhyke
- HUOM! ”Digital highway”

Maakuntien väliset kasvuvyöhykkeet:

- Tampere-Lahti-Kouvola-Kotka
- Etelä-Saimaa ”matkailuvyöhyke”
- Pietarsaari-Kokkola kasvuvyöhyke
- Oulu-Kokkola-Vaasa (8-tie)
- Metropoli-Lahti -vyöhyke
- LOURA (osa Pohjoista kasvuvyöhykettä)
- Tampere-Orivesi-Jämsä-Jyväskylä
- Salpauselän palveluvyöhyke: Pirkanmaa, Päijät-Häme, Kymenlaakso

Tunnistettuja sisäisiä vyöhykkeitä

Maakuntien sisäiset (kaupunkien väliset) kasvuvyöhykkeet:

- Lappeenranta-Imatra kaksoiskaupunki
- Symmetrinen maakunta ja seutu (Pohjois-Karjala sekä Joensuu + lähikunnat 9-tie ja 6-tie)
- Varkaus-Kuopio-Iisalmi –käytävä (5-tie)
- Jämsä-Jyväskylä-Äänekoski

Kaupunkiseudun sisäiset vyöhykkeet:

- Metropolialue (ympäryskunnista suuntaus Helsinkiin ja kytkeytyminen sitä kautta)
- Symmetrinen kaupunki (Joensuu)
- Keskuskaupunkien 360° -yhteistyö
- Kajaani-Sotkamo
- Oulun eteläinen

Kasvuvyöhykkeiden merkitys

- **Riittävän vahvat maakuntakeskukset toimivat varsin itsenäisesti**
- **Suurin merkitys keskisuurille kaupungeille ja maakuntien kakkoskaupungeille sekä etelän seutukaupungeille kytkeytyä liikennejärjestelmän valtimoihin ja imuun mukaan**
- **Pääpaino strategisessa työssä**
 - Edunvalvonta ja yhteinen ääni – huomio ja statusarvo kansallisesti ja yhä enemmän EU:n suuntaan (TEN-T verkko kaikkein vahvimmin esillä)
 - Katse yli rajojen (osaoptimoinnin vähentäminen) ja ”flow -ajattelu” (erilaisiin virtoihin kytkeytyminen)
 - Tulevaisuusnäkyvä, profiili, roolitus
- **Liikennejärjestelmä ja sen välityskyky korostuu**
- **Vyöhykkeellä on merkitystä arjen kehittämistyössä, kun on riittävästi luontaisia virtoja ja kasvupotentiaalia:** erit. pendelöinti, työvoiman liikkuvuus, yritysten ja muiden organisaatioiden (erit. oppilaitokset ja osaaminen) väliset verkostot / yhteiset intressit

Kansainvälisiä käytäntöjä kasvuvyöhykkeiden kehittämisestä

Johdanto

- Tarkastelun keskiössä on neljä maata (Alankomaat, Englanti, Ruotsi ja Saksa), joiden lisäksi peilataan myös EU-tason keskustelua. Maavalinnat perustellaan asiayhteydessä. Kasvuvyöhykkeet ja toiminnalliset alueet (kaupunkiseudut) ovat tosiaan täydentäviä käsitteitä, vaikka esim. brittikeskustelussa ne on voitu nähdä myös kilpailevina kehittämiskäsitteinä.
- Erottelevana tekijänä on mittakaava. Kasvuvyöhykkeissä olennaista on toisiinsa limittyvien tai toiminnallisesti keskenään integroituneiden kaupunkiseutujen kehittäminen yhtenä kokonaisuutena.
- Valittu näkökulma on luonteva verkostomaisen aluerakenne-käsityksen näkökulmasta. Sen sijaan hierarkkisessa käsityksessä korostuu alueiden rajautuminen toisistaan (territoriaalisuus) ja kehitysvyöhykkeet näyttävät kapeasti fyysisinä käytävinä.
- Verkosto ja vyöhyke on voitu nähdä myös kilpailevina käsitteinä. Tässä tarkastelussa kasvuvyöhykkeitä lähestytään laveasti paitsi toiminnallisen ja maankäytöllisen suunnittelun, myös alue-/kaupunkikehittämisen näkökulmasta.

Alustavia havaintoja

- **EU-tasolla** kasvuvyöhykkeet nousivat keskusteluun ESDP–asiakirjan (1999) myötä. Siinä kehityskäytävät liitettiin infrastruktuuriverkkoihin, jotka usein ylittävät myös kansalliset rajat ja jotka ovat osa keskittymiskehitystä. Toisaalta ESDP nosti keskusteluun verkostomaista käsitystä heijastavan monikeskuksisuuden, josta taas on tullut keskeinen koheesiopolitiikan tavoite. Yhtenä sitä tukevana kehittämisinstrumenttina nähdään kaupunkiverkostoituminen eri mittakaavoissa (v. 2011 hyväksytty Territorial Agenda EU 2020).

Alustavia havaintoja

- **Alankomailla** on vahva perinne kasvuvyöhykkeiden kehittämisessä sekä käytännön suunnittelun että tieteellisen keskustelun kannalta. Siellä kaupunkiverkostoitumisen hyötyjä on korostettu tavanomaisen kaupungistumisen mittakaavahyötyjen käsitteen vastapainona. Ts. useat pienemmät kaupungit voivat saavuttaa yhdessä samat hyödyt kuin suurempi kaupunki yksinään. On muistettava, että tässä mittakaavassa Helsinki on vielä ”pieni kaupunki”.
- **Englanti** on ollut edelläkävijä modernistisen suunnittelun muodonmuutoksessa osana uusliberalistisen hallinnan maailmaa (kansallisen säätelyn minimoinnin periaatetta). 2014 lanseerattu ”pohjoisten voimapesien” käsite on kiintoisa kompromissi, jossa kaupunkiseutujen yhteistyöstä haetaan vahvaa vastavoimaa Lontoo-keskeiselle kehitykselle. Voimapesien esikuva on ollut Manchester ja nyt kysymyksenä onkin, voiko sen ja naapuriseutujen aito yhteistyö onnistua. Yhteistyön yhtenä alustana on ”Atlantic Gateway”. Kiintoisaa Englannissa ovat erityisesti kokemukset yksityisen ja julkisen sektorin etunäkökohdista sekä sopimusperustaisuudesta.

Alustavia havaintoja

- **Ruotsi** toimii tavalliseen tapaan Suomen muistuttavana vertailumaana, mutta senkin kohdalla on huomattava aluerakenteen merkittävät erot. Ruotsissa kehitysvyöhykkeet liittyvät yhtäältä joihinkin laajoihin infrastruktuurihankkeisiin ja toisaalta suuralueistamiseen. Maankäytön suunnittelun visiossa vuodelle 2050 suuralueita on neljä tai kolme. Jälkimmäinen ajatus perustuu visioon Juutinrauman ja Länsi-Ruotsin alueiden kytkeytymistä osaksi Oslon ja Hampurin välistä kasvuvyöhykettä. Kaikissa suuralueissa ytimenä on vahvasti liikenne. Maaliikenteessä on vahva painotus rautateihin. Mukana visiossa ovat vahvasti osaamisen rakenteet ja elinympäristö.
- **Saksassa** kaupunkiverkostoituminen oli 1990-luvun lopussa keskeinen aluesuunnittelun kehittämiskonsepti. Useimmat koeverkostot ovat jatkaneet elämäänsä. Nyttemmin painopiste on ollut erityyppisten alueiden kehittämiskonsepteissa. Esimerkiksi Hannoverin seutu tarjoaa Helsingille kiintoisan esimerkin siitä, miten metropolialueen ja laajemman kaupunkiverkoston kehittäminen voivat kytkeytyä toisiinsa.



ToKaSu: Kansainvälisten käytäntöjen tarkastelu

23.8.2016 | Ohjausryhmän kokous, Helsinki

Kehityskäytävien kansainvälinen tarkastelu

- Kiinteät, selkeät vyöhykkeet → muuttuvat ja monimutkaiset alueet → epämääräiset tai määrittelemättömät alueet
- Valtionrajat ylittävät vyöhykkeet yhä tärkeämpiä. Yleensä vielä varsin perinteisiä, selkeämpiä alueita, esim. *Perämerenkaari, Öresund*

Kehityksen trendejä käytävillä

1. Selkeästi määritellyt kehittämisalueet menettävät osin merkitystään -> suur-alueet tai hallintorajojen merkityksen häviäminen. Yhä enemmän keskittyminen yksittäisiin kehityskohteisiin, kuin laajempiin alueisiin: klusterit, keskuksset ja kaupungit.
2. Kehitysvyöhyke voi olla tapauskohtaisesti muuttuva. Korostuu metropolialueilla. Samanlaista välimallia edustaa verkostomainen kehittäminen ja ei-territoriaalinen, temaattinen yhteistyö. Alue on jokseenkin rajattu, muttei yhtenäinen tai pysyvä kokonaisuus. Tampere – Helsinki -käytävä kenties tällainen muoto.
3. Puhtaasti ei-territoriaaliset ”epäalueet”. *Pohjoinen ulottuvuus, Northern powerhouse*. Kaikki tietävät mikä alue on suunnilleen kyseessä, mutta tarkkoja rajauksia ei ole mielekästä ajatella.

Ruotsi

- Kuusi suuraluetta näillä näkymin toimintaan 2019-2023
- Tavoitteena palvelutuotannon tehostamisen lisäksi laajempi ote aluekehittämiseen ja nykyiset hallintorajat ylittävien toiminnallisten alueiden hallinta
- Monia kansainvälisiä kasvuvyöhykkeitä. Öresund ja Perämerenkaari esimerkkejä tavanomaisemmista kehitysvyöhykkeistä (nimetyt jäsenkunnat). Tukholma – Oslo –käytävä enemmän Helsinki – Tampere -käytävän kaltainen, eli se keskittyy selkeästi kahden päätepisteen väliseen vuorovaikutukseen, mutta väliin jäävät alueet pyrkivät myös hyötymään
- Maan sisäisiä, osin kansainvälisiä logistiikkakäytäviä. Pitkien etäisyyksien supistamista ja kompensointia

Tanska

- Viisi suuraluetta voimaan 2007, aluehallinnoilla vastuu aluekehittämisen järjestämisestä
- Kööpenhaminan metropoliasema teoriassa poistettu, käytännössä valtio tukee vahvasti nykyistä alhaalta ylös suuntautuvaa kehitystä. Aluevaltuustolla myös metropolitoimintoja
- Öresund-yhteistyö Skånen kanssa tärkein kansainvälinen kehitysvyöhyke, ja myös nostaa pääkaupungin merkitystä
- Öresundin lisäksi voimakasta yhteistyötä Saksan kanssa, mm. EU-vetoinen STRING-logistiikkakäytävä

Saksa

- Aluekehittämisen suunnittelu osavaltioiden tehtävä. Liittovaltio osallistuu koordinoituihin, ja osavaltiot tekevät myös yhteistyötä.
- Edelleen voimakas keskittyminen keskuspaikkoihin, ja niiden verkostoihin. Erillisiä verkosto-toimijoita myös kokeiltu.
- Tärkeitä aluekehittämisessä ovat kuntien yhteistyöalueet, jotka etenkin metropolialueilla voivat olla rajaukseltaan tapauskohtaisesti mukautuvia.
- Kansallisesti tärkeää itäisten alueiden tukeminen ja alueellisten erojen kurominen, mikä on määräävä tekijä kansallisessa aluekehittämisessä.

Alankomaat

- Valtion voimakas keskittyminen yksittäisiin huippukeskittyymiin ja klustereihin ja talouden voimasektoreiden ydinalueisiin
- Provinseilla muutoin aluekehittämisen koordinoituvastuu, mutta valtio varmistaa näiden kansallisten prioriteettikohteiden tukemisen. Provinseista on tarkoitus muodostaa suuralueita tulevaisuudessa.
- Hyvin oleellisia ovat kuntien verkostomaiset yhteistyöliitot. Osa enemmän territoriaalisia (metropoliyhteistyöt), ja osa vähemmän määriteltyjä kaupunkiverkon osa-alueita (Randstad, Brabantstad). Osa kuntaliitoista on hyvin temaattisia, kun taas toiset syvällisempiä.
- Voimakas yhteistyö naapurivaltioiden paikallishallintojen kanssa.

Ranska

- 22 Euroopassa sijaitsevaa aluetta (Région) yhdisteltiin kolmeksitoista vuoden 2016 alussa. Alueet ovat kolmiportaisen paikallishallintojärjestelmän ylin taso, ja ne ovat vastuussa aluekehittämisestä valtion kanssa
- Pirstaleista paikallishallintoa selkeytetty erilaisten kuntaliittomallien ja metropolihallintojen, sekä erityisalueiden kautta. Osa lailla määrättyjä, ja osa kuntien vapaaehtoisesti itse muodostamia
- Muutamia selkeämpiä kehityskäytäviä, kuten *Seinen akseli* Pariisista Le Havreen, mutta näiden merkitys on vähäinen. Valtio korostaa voimakkaasti niin sanottuja kilpailukykykeskuksia (pôles de compétitivité), jotka ovat selkeästi rajattuja tiiviitä klustereita
- Projektialueet, *pays*, ovat merkki ei-territoriaalisesta kehittämisestä, ja niiden tarkoitus on kehittää maaseudun ja pienempien kaupunkiseutujen vuorovaikutusta

Englanti

- *Local enterprise partnership*- alueet ovat paikallishallintojen ja yritysten yhteisiä aluekehittämisen neuvostoja, jotka ovat aluekehittämisen tärkeimpiä toimijoita. LEP-alueet on muodostettu paikallishallintorajoista välittämättä vastaamaan paremmin toiminnallisia alueita, mutta ne ovat kuitenkin selkeästi rajattuja
- Metropolialueiden asema on huomattava. Valtio on solminut metropolialueiden (13 kpl) kanssa hajautussopimuksia, joissa niiden hallinnoille annetaan erillisiä palvelutuotanto- ja aluekehittämisvaltuuksia
- *Northern powerhouse* on esimerkki valtion ei-territoriaalisesta aluekehityksen painopisteestä. Sen tarkoituksena on luoda vastavoima Lontoon yksipuoliselle menestykselle, ja keinoina ovat olleet etenkin yllä mainitut hajautussopimukset pohjoisille metropoleille. Kaupunkilähtöisyydestään huolimatta *powerhouse* ei ole (yleensä) spesifisti määritelty alue

Yhdysvallat

- Yhdysvalloissa ei juuri tunnisteta hallintorajat ylittäviä kehitysvyöhykkeitä, vaan aluekehittäminen näyttäytyy voimakkaana ja usein koordinoimattomana kuntien välisenä kilpailuna.
- Erilaisia kasvukäytäviä ja -alueita tunnistetaan, mutta nämä ovat poikkeuksetta itsenäisesti markkinajohtoisesti kasvavia toiminnallisia alueita, joita ei erikseen ylhäältä käsin kehitetä
- Osavaltiot, maakunnat ja kunnat voivat hyvin joustavasti perustaa niin kutsuttuja *erityistarkoitushallintoja* hallintorajoista välittämättä. Niiden tarkoitukset vaihtelevat pienten paikallisten tehtävien hoitamisesta laajempiin aluekehitystoimiin.

Yleisesti aluekehittämisyjärjestelmien muutostrendejä

- Suuntana suuremmat alueet, ”miljoonapiirit”
- Ei yhtä mallia, vaan erilaiset mallit erilaisille alueille. Mitä vahvempi kaupunki alueella on, sitä suurempi on kaupungin vastuu ja rooli. Metropolialueiden erityisratkaisut muuttumassa yhä fokusoidummiksi ja sopimusperusteisiksi (korostuneesti maankäyttö, asuminen, liikenne), ei enää ylimalkaista yleistä erityisasemaa metropolialueelle.
- Sopimuksellisuus valtion ja alueiden välillä - valtion äänen yhdistäminen tärkeää. Korostetaan kumppanuutta ja eri toimijoiden verkostomaista toimintaa. Järjestetty toimivat foorumit keskustelulle ja neuvotteluille
- Territoriaalisuuden merkityksen muutos: ei-territoriaaliset verkostot ja vyöhykkeet haastavat hallinto- ja aluerajat. Alueet kuuluvat useisiin erilaisiin verkostoihin ja eri sisältöteemoissa on erilaiset alueet.
- Jatkuva evoluutio uudistamisen jälkeen: alueet muuttuvat jatkuvasti perustamisen jälkeen, ei liian jäykkiä ja raskaita rakenteita. Kokeilujen kautta kehittäminen myös maakuntamalleissa.

Sisältösivun otsikko Arial Regular 28/32 pt max. kaksi riviä tekstiä

- Ensimmäinen tekstitaso 24 pt:esityksen teksti tulee aina tiivistää mahdollisimman lyhyeksi.
- Esityksen tarkoitus on toimia puheen tukena.
 - Toinen tekstitaso 20 pt: käytä tätä fonttikokoa jos sivulle tulee enemmän tekstiä.
 - Kolmas tekstitaso 16 pt käytä tätä fonttikokoa jos haluat esittää laajemman tekstikokonaisuuden.
 - Muistathan, että kun tekstin koko pienenee, myös viesti pienenee.

Väliotsikkosivu 2: Arial regular 34 pt
max. 2 riviä tekstiä lorem ipsum



Aluekehittämisen konsulttitoimisto **MDI**

www.mdi.fi



MDIfriends



@MDIfriends



Aluekehittämisen
konsulttitoimisto MDI